



Schoolplan

Lyceum Elst



Lyceum Elst:
*De keuze
is aan jou!*



Lyceum Elst is een aantrekkelijke school van middelgrote omvang, met een fris en sterk docententeam, persoonlijke aandacht voor de leerling en uitstekend onderwijs.

Bovendien hebben we op Lyceum Elst uitgebreide mogelijkheden om jouw schoolloopbaan in jouw tempo, op jouw manier, binnen en buiten school, met en van elkaar lerend vorm te geven.

Jij beslist dus zelf voor een deel over de invulling van je schooltijd.



Lyceum Elst

De
keuze
is aan
jou!



Inhoud

1.	Inleiding	6
2.	Lyceum Elst	7
3.	Quadraam	8
4.	De koers van Lyceum Elst	9
4.1	<i>Visie/missie</i>	9
4.2	<i>Onderwijs</i>	10
4.3	<i>Volgen, begeleiden en inspireren</i>	11
4.4	<i>Organisatieontwikkeling</i>	12
4.5	<i>Kwaliteitsbeleid</i>	14
5.	Ambities	15

Bijlage 1 Lyceum Elst is een gemeenschap waar iedereen leert

Bijlage 2 Schoolculturen – Alex van Emst

1. Inleiding

Het schoolplan van Lyceum Elst beschrijft wat, waarom en op welke manier wij in de periode vanaf 2024 verder bouwen aan Lyceum Elst. In het schoolplan staan onze waarden en de daaruit voortkomende ambities voorop. Deze passen bij de kernopdracht van iedere onderwijsinstelling: het verzorgen van onderwijs dat in kwalitatieve zin voldoet aan de verwachtingen van ouders en leerlingen ('horizontale verantwoording') en de eisen van de externe toezichthouder, de inspectie VO ('verticale verantwoording'). In dit schoolplan beschrijven we wat er werkelijk toe doet op Lyceum Elst en wat onze ambities zijn. Het is een navigatie-instrument waarmee we onze richting bepalen bij het maken en uitvoeren van ons beleid.

Via consultering van interne en externe stakeholders, waaronder leerlingen en tenslotte alle medewerkers is dit schoolplan tot stand gekomen. De MR heeft ingestemd in oktober 2023.

Onder regie van de schoolleiding wordt jaarlijks een schooljaarplan opgesteld. Deelthema's of onderdelen uit het schoolplan concretiseren we in schooljaarplannen, teamplannen, schoolondersteuningsplan, clusterplannen en sectieplannen. Jaarlijks wordt het gevoerde beleid geëvalueerd en weer als input gebruikt voor de volgende plannen. We werken volgens het principe van PDCA (Plan Do Check Act). In die cyclus verwerken we ook de uitvoeringsagenda van Quadraam.

Het schoolplan voldoet aan de wettelijke verplichtingen en sluit aan bij de waardenstrategie van Quadraam. Bij het schrijven van dit schoolplan is rekening gehouden met de uitkomsten van recente visitaties, inspectiebezoeken en tevredenheidsonderzoeken onder leerlingen, ouders en medewerkers.

2. Lyceum Elst

Brinnummer 20 TZ 11 en 20 TZ 14

Postadres Postbus 187
6660 AD Elst

Bezoekadres Auditorium 3
6661 TZ Elst

Contact gegevens 0481-362920
info@lyceumelst.nl
www.lyceumelst.nl

Rector

Bevoegd gezag

Postadres

Bezoekadres

Drs. J. de Wit
Gelderse onderwijs-
groep Quadraam
Postbus 7
6920 AA Duiven
Saturnus 7
6922 LX Duiven

*Lyceum Elst is een school voor vwo-, havo- en mavo-onderwijs.
In de bovenbouw worden alle profielen aangeboden.*

Lyceum Elst heeft een MT dat bestaat uit een rector en twee conrectoren. Het MT wordt in het kader van gedeeld leiderschap ondersteund door docenten met een extra aangewezen verantwoordelijkheid zoals teamleiders, clustervoorzitters, examensecretaris en schoolopleider.

Teams zijn gericht op welzijn en ontwikkeling. Daarnaast zorgen de teams ervoor dat het schooljaar georganiseerd verloopt. Binnen de clusters en vaksecties ligt de focus op de kwaliteit van het onderwijs.

3. Quadraam

Lyceum Elst is onderdeel van Stichting Quadraam, een samenwerkingsstichting van 14 scholen voor voortgezet onderwijs in Arnhem, de Liemers en Overbetuwe.

Quadraam wordt bestuurd door een College van Bestuur (CvB), dat verantwoording aflegt aan de Raad van Toezicht. De scholen worden geleid door rectoren/directeuren met een mandaat.

Het CvB van Quadraam formuleert kernwaarden in haar Waardenstrategie ('Grenzeloos leren'). Deze kernwaarden zijn: 'eerst begrijpen, dan begrepen willen worden', 'mijn kennis is jouw kennis' en 'ruim baan voor talent'. Deze hebben tot doel om te komen tot een organisatie waarin grenzeloos wordt geleerd, in jouw tempo, op jouw manier, binnen en buiten de school, met en van elkaar.

Vanuit deze waarden stelt Quadraam de uitvoeringsagenda op. Kernthema's hierbij zijn ontschotten van het onderwijs, creëren van een lerende gemeenschap en transformeren naar een flexibele organisatie.

Daarnaast ziet het CvB toe op de realisatie van de schooldoelstellingen. Het CvB ondersteunt scholen hierbij door functionele afdelingen in te richten die service bieden op het gebied van HRM, Financiën en vastgoed, ICT en kwaliteitsmanagement en communicatie.

Quadraam

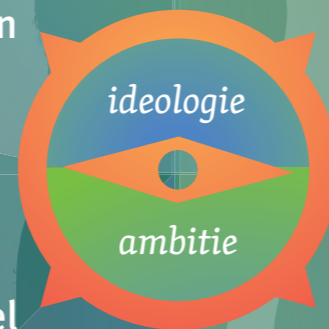
GRENZELOOS LEREN

Kernwaarden

Bedoeling

Doel

Toekomst



4. De koers van Lyceum Elst

4.1 Missie / visie

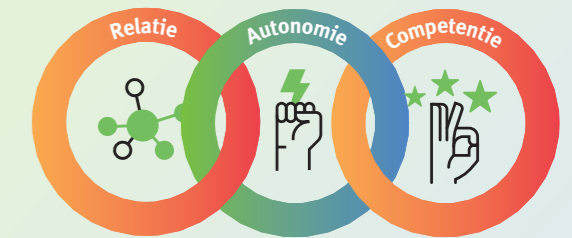
Missie

Wij werken er elke dag aan om een school te zijn waar iedere leerling zijn of haar talenten ontdekt en ontwikkelt, een diploma haalt en ervaringen opdoet die eraan bijdragen om in de rest van zijn of haar leven een weg te vinden in de maatschappij.

Daarnaast streven we naar een schoolklimaat waarin iedereen de ruimte heeft zich professioneel door te ontwikkelen. We willen een school zijn waarin medewerkers met leerlingen, ouders en samenwerkingspartners van school iedere dag met veel plezier het juiste doen om elkaar bij deze ontwikkeling te ondersteunen.

Visie

In ons werk laten we ons inspireren door de kernwaarden relatie, autonomie en competentie. We geven daar onze eigen betekenis aan, passend bij Lyceum Elst. [Zie bijlage 1.](#)



Relatie

Zonder relatie geen prestatie! Medewerkers werken aan het aangaan en behouden van een goede relatie met leerlingen en tussen leerlingen onderling. Feedback durven geven en openheid zijn wezenlijke bestanddelen van een goede relatie. Leerlingen leren samen te werken en oog te hebben voor elkaar.

Autonomie

Iedere leerling is uniek, heeft zijn eigen kwaliteiten, maakt zijn eigen ontwikkeling door en is daarin autonoom. Leerlingen leren keuzes te maken en zelfstandig of in groepsverband te werken.

Competentie

Leerlingen zijn op verschillende manieren competent. Wij willen recht doen aan die verschillen. We zijn trots op behaalde resultaten van leerlingen en personeel en delen die met elkaar. We proberen zoveel mogelijk aan te sluiten bij de interesses en kwaliteiten van leerlingen en zorgen tevens voor een zo breed mogelijke ontwikkeling.

4.2 Onderwijs

Lyceum Elst streeft naar kwalitatief goed onderwijs met een hoog rendement. De belangrijkste inspectie-indicatoren (onderwijspositie in leerjaar 3, onderbouwsnelheid, bovenbouwsucces, examencijfers) en slagingspercentage worden gebruikt als objectief meetinstrument. Op de 3-jaarsgemiddelden van de inspectie scoren we boven de gestelde normen.

Percentiel 70 is het streven bij de 3-jaarsgemiddelden van de examenresultaten (slagingspercentage, gemiddelde cijfer per vak per opleiding), met een minimum van 50.

gemiddeld slagingspercentage (3-jaarsgemiddelden '21/'22/'23)

mavo Lyceum Elst	96,9%
landelijk	94,5%
havo Lyceum Elst	94,7%
landelijk	88,5%
vwo Lyceum Elst	94,6%
landelijk	91,8%

We streven ernaar dat bovenstaande resultaten betreffende het kerncurriculum worden bereikt in 80% van de contacttijd in lessen. De overige 20% in ondersteunings- en versterkingslessen; de fLEx-uren. Daarnaast bieden we een facultatief, extra-curriculair programma aan dat is gericht op verbreden, verdiepen en verrijken; fLExtra, dat zich kenmerkt door een facultatief karakter.

Het aangeboden programma is veelal leerjaar- en opleidings-onafhankelijk en kan plaatsvinden binnen en buiten de school, georganiseerd door Lyceum Elst, andere Quadraam-scholen, de Quadraam High School, of elke andere partij.

De komende jaren onderzoeken we de mogelijkheden en behoeften, opleiding- en leerjaarafhankelijk, tot verdere flexibilisering van het onderwijs.

Universele lesprincipes krijgen een eigentijds karakter door het verder organisch ontwikkelen van ICT-vaardigheden bij leerlingen. De implementatie van BYOD speelt hierin een grote rol. Mede hierdoor kunnen we ons onderwijs meer gedifferentieerd en gepersonaliseerd aanbieden en bereiden we onze leerlingen voor op de 21e-eeuwse uitdagingen. Lyceum Elst leidt de leerlingen op tot verantwoordelijke en eigentijdse burgers. Ons onderwijs besteedt aandacht aan actief burgerschap en sociale cohesie op doelgerichte en samenhangende wijze. We dragen samen zorg voor een schoolcultuur waarin leerlingen en personeel zich veilig en geaccepteerd voelen. Vaardig zijn in taal- en rekenen speelt een belangrijk rol. Lyceum Elst ontwikkelt daarom het taal- en rekenbeleid door en bekwaamt de leerlingen verder in ICT-vaardigheden.

Met de bovenstaande inrichting van ons onderwijs bereiden we onze leerlingen voor op het leven, leren, studeren en werken in het informatie- en communicatietijdperk, waarin veranderingen snel gaan en netwerken wisselende samenstellingen kennen.

Leiderschap in hart en nieren



4.3 Volgen, begeleiden en inspireren

Basisondersteuning

Elke leerling is in beeld. We streven ernaar om samen met elke leerling zijn of haar verwachting waar te maken, bijvoorbeeld door overgaan naar het opvolgende leerjaar of het behalen van een diploma. We bieden hierbij een veilig schoolklimaat.

De kern van goede basisondersteuning is dagelijks kwalitatief hoogstaand onderwijs, waarin de professional didactisch en pedagogisch vaardig handelt. Leerlingen leren en trainen metacognitieve vaardigheden zodat ze steeds verder in staat zijn hun leren effectief vorm te geven en zo het leerrendement te verhogen. Kwalitatief hoogwaardige basisondersteuning garandeert zo veel als mogelijk inclusief onderwijs.

Lyceum Elst wil de komende jaren de begeleiding van de leerlingen verder ontwikkelen. We willen ervoor zorgdragen dat de docenten handelingsgerichte tools krijgen voor sociaal-emotionele, cognitieve, executieve vaardigheden/ leerstrategieën. Dit zorgt voor effectieve (resultaat)gerichte (begeleidings)gesprekken met leerling en ouders, die gericht zijn op het waarmaken van de verwachting. Mede door deze gesprekken willen we onze leerlingen stimuleren in toenemende mate zelf de regie te nemen over hun leer- en ontwikkelingsproces. Dit wordt helder en overzichtelijk verwerkt in het leerlingvolgsysteem (LVS). Wanneer leerlingen beschikken over goede metacognitieve vaardigheden kunnen ze hun eigen leerproces sturen en reguleren. Ze zijn dan meer in staat tot zelfregulatie.

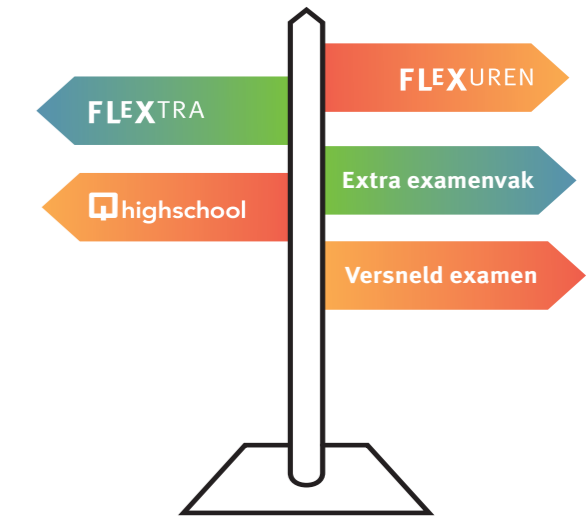
De mentor is de spil in de begeleiding en heeft een belangrijke rol in de basisondersteuning. Hij neemt hierbij een proactieve houding aan. Wanneer een leerling meer ondersteuning nodig heeft, dan kunnen mentoren, docenten en teamleiders samenwerken met het ondersteuningsteam. De mentor en de teamleider blijven verantwoordelijk voor de voortgang.

De mentor is in de eerste lijn verantwoordelijk voor de algemene begeleiding van de leerling. Hiernaast verzorgt de decaan de tweedelijns studie- en loopbaanbegeleiding. Het decanaat is een belangrijke component in de begeleiding en ondersteuning van mentoren en leerlingen bij het maken van keuzes over hun schoolloopbaan. Denk hierbij aan het kiezen van een profiel, vakkenpakket en vervolgopleiding. Het decanaat werkt doortastend, is goed op de hoogte van actuele wet- en regelgeving, doorstroommogelijkheden en verzorgt de informatievoorziening naar de betrokken partijen.

Ondersteuningsteam

Het ondersteuningsteam werkt zoveel mogelijk proactief, weet adequaat te anticiperen op ondersteuningsvragen vanuit de leerlingen en het team. Zij begeleiden intern of ondersteunen bij het zoeken naar externe hulp (instanties), de derde lijn.

Periodiek stelt het ondersteuningsteam samen met het samenwerkingsverband en de schoolleiding het



schoolondersteuningsprofiel (SOP) vast. In het jaarplan worden de speerpunten vastgesteld in samenwerking met het samenwerkingsverband passend bij de visie van Lyceum Elst.

Lyceum Elst voldoet aan de wet- en regelgeving betreffende passend onderwijs en conformeert zich aan de afspraken binnen het samenwerkingsverband.

4.4 Organisatieontwikkeling

Grenzen aan de groei

Lyceum Elst is de afgelopen jaren flink gegroeid. Per 1 oktober 2022 heeft Lyceum Elst een leerlingpopulatie van ca. 1050 leerlingen. Daarmee is de huidige huisvesting volledig benut.

Onze huidige ca. 1050 leerlingen zijn nu gehuisvest in het hoofdgebouw, aangevuld met twee tijdelijke locaties. Hierbinnen is nauwelijks ruimte voor verdere groei.

Om de kwaliteit van het onderwijs te kunnen blijven waarborgen is verdere dislocatie ongewenst. Regulatie van de leerlingstromen in ons verzorgingsgebied moet met onze onderwijspartners worden afgestemd. Lyceum Elst heeft als opdracht om samen met Het Westeraam vmbo basis- tot en met vwo-onderwijs aan te bieden.

Een evenwichtige verdeling van het aantal leerlingen over onze drie opleidingen staat garant voor een breed en hiermee aantrekkelijk aanbod per opleiding voor de leerlingen.

Samen met de gemeente Overbetuwe wordt er gekeken naar een permanente huisvesting in de nabije omgeving van onze school.

Lyceum Elst blijft financieel gezond en voldoet aan de kaders, zoals die door het College van Bestuur worden vastgelegd.

Professionele organisatiecultuur

De samenleving en daarmee ook de directe omgeving van Lyceum Elst, verandert permanent, waardoor er voortdurend nieuwe eisen worden gesteld aan de school en zijn medewerkers. De school wordt hierdoor voortdurend geprikkeld. Voor Lyceum Elst is het belangrijk om op een, effectieve en waar mogelijk actieve manier om te gaan met deze ontwikkelingen. Lyceum Elst streeft er daarom naar de aanwezige professionele cultuur te bewaken en verder uit te bouwen. Hierbij baseren we ons op de visie van drs. Alex C. van Emst (2012). Zie bijlage 2.

Deze visie op schoolculturen draagt bij aan het borgen van de kwaliteit van het onderwijs nu en in de toekomst en zorgt ervoor dat de medewerkers blijvend betrokken zijn en duurzaam inzetbaar blijven. Het is ook een voorwaarde om als organisatie zo wendbaar te zijn, dat we vanuit onze eigen ambities kunnen inspelen op veranderingen om ons heen. Voorbeelden van deze veranderingen zijn nieuwe (onderwijs) wetgeving, wensen van ouders en leerlingen en ontwikkelingen op de arbeidsmarkt.

Voor docenten die zich blijven bekwalen en ontwikkelen, een leidende rol en verantwoordelijkheid in de school nemen en hiermee een steunpilaar in de school zijn, bestaat de mogelijkheid promotie te maken. Met het functiemixbeleid heeft de school de mogelijkheid initiatief en verantwoordelijkheid te belonen.

Scholing

Om de kwaliteit van het onderwijs op Lyceum Elst op een hoog niveau te krijgen en te houden is het belangrijk om permanent aandacht te geven aan professionalisering. Lyceum Elst wil dat zijn professionals zich blijven ontwikkelen. Het werk blijft uitdagend, inspirerend en kansen kunnen worden benut. Op deze manier wordt voorkomen dat de aansluiting met de snelle ontwikkelingen in het maatschappelijk veld wordt gemist. De professional blijft hierdoor betrokken bij zijn werkzaamheden, ervaart waardering en is duurzaam inzetbaar.

We zijn een brede opleidingsschool, voor zowel academische, hbo- als mbo-studenten. We willen studenten de kans geven om een opleiding af te ronden door van stages en bijbehorende onderzoeken. We willen een prominente rol spelen met ons tweede primaire proces, het opleiden. Quadraam heeft partnerschappen met de HAN Academie Educatie, Radboud Docenten Academie, Hogeschool Utrecht (Instituut Archimedes), Wageningen Universiteit en RijnIJssel. We zijn onderdeel van opleidingsschool Qoers (opleidingsinstituut

van Quadraam). Lyceum Elst richt zich als onderdeel van Qoers op Samen Opleiden in de initiële fase en levert een belangrijke bijdrage in de begeleiding en professionele ontwikkeling in de inductiefase (de eerste jaren waarin een docent zelfstandig werkt). Lyceum Elst wil met betrekking tot de inductiefase trendsettend optreden binnen Quadraam.

In de lerende organisatie Lyceum Elst werken alle leden voortdurend aan het verbeteren van hun eigen capaciteiten om zodoende resultaten te behalen die ze willen behalen en die passen bij Lyceum Elst. We willen nieuwe denkpatronen introduceren en ingaan op collectieve uitdagingen. Tijdens studiedagen en teambijeenkomsten wordt met en van elkaar geleerd. Als professional ben je nooit uitgeleerd. Je leert je leven lang. Er is ook ruimte in de professionalisering voor persoonlijke, individuele ontwikkeling.

De professional is op zoek naar persoonlijk meesterschap om vanuit een gemeenschappelijke visie naar een gemeenschappelijk toekomstbeeld toe te werken.

Matrixorganisatie

Lyceum Elst is een matrixorganisatie waarin verantwoordelijkheden in hoofdlijn op twee wijzen zijn georganiseerd. De teamleiders zijn integraal verantwoordelijk voor hun teams, betreffende collega's, klassen en leerlingen. Deze horizontale lijn is vooral gericht op de kwaliteit van de leerlingbegeleiding, opbrengsten en de dagelijkse gang van zaken op Lyceum Elst.

Via de drie clustervoorzitters loopt de andere, verticale, lijn van verantwoordelijkheid naar de vaksecties en de sectieleden. Deze is vooral gericht op de kwaliteit van het onderwijs. Denk hierbij aan de onderwijshoud, didactiek, toetsing en het bewaken van de opbrengsten van de secties en de clusters.

Andere belangrijke verantwoordelijkheden binnen onze school zijn ondergebracht bij verschillende docenten. Deze functioneren binnen de beide 'lijnen' van de matrixorganisatie en nemen een (vergaande) verantwoordelijkheid ten aanzien van het thema waarvoor ze resultaatverantwoordelijkheid dragen. Dit betekent dat met verschillende echelons in de school permanent, in verschillende samenstellingen, overleg plaatsvindt om beoogde resultaten te behalen. We spreken derhalve van gedeeld leiderschap. Daarmee liggen de verantwoordelijkheden zo laag mogelijk in de organisatie, bij de professional.

Op deze manier bestaan er ook uiteenlopende mogelijkheden voor veel docenten om ook andere verantwoordelijkheden op te pakken, buiten hun lesgevende taak en daarmee medeverantwoordelijk worden voor het succes van onze school.

4.5 Kwaliteitsbeleid

Lyceum Elst heeft een kwaliteitsbeleid waarbij monitoring plaatsvindt van de gestelde doelen en ambities. Proces en (deel) resultaten worden gemeten en leiden waar nodig of gewenst tot bijstelling van doelen of beleid. Dit doen we door te werken volgens de plan-do-check-act cyclus en de inspireren-motiveren-waarderen-reflecteren cyclus.



5. Ambities



Resultaten van het onderwijs

- Lyceum Elst is een goed scorende school. Gezamenlijk streven we ernaar om op alle onderdelen een percentiel van 70, met 50 als minimum te behalen.



Het leerproces

- Lyceum Elst bereidt haar leerlingen optimaal voor op de veranderende (digitale) samenleving.
- Lyceum Elst creëert samen met haar leerlingen een uitdagend (leer)klimaat. De docent biedt het onderwijs passend bij de leerbehoefte van de leerlingen aan. De leerling kan meer regie over zijn/haar eigen leerproces nemen.
- De leerling kiest in toenemende mate zelf voor welke vakken hij/zij extra ondersteuning nodig heeft. De leerling wordt indien nodig in zijn/haar keuze ondersteund door de docent.
- Elke leerling heeft, naast het reguliere programma, de ruimte te verbreden, te verdiepen en te verrijken. Dit kan plaatsvinden binnen en buiten de school, georganiseerd door Lyceum Elst en onder andere Quadraamscholen, de Quadraam High School.



Begeleiding van leerlingen

- Medewerkers van Lyceum Elst ontwikkelen adequate kennis over cognitieve, sociaal-emotionele en executieve vaardigheden van de leerlingen. Ze voeren op basis hiervan op coachende wijze resultaatgerichte begeleidingsgesprekken en weten hierbij te motiveren en betrokken partijen te verbinden.



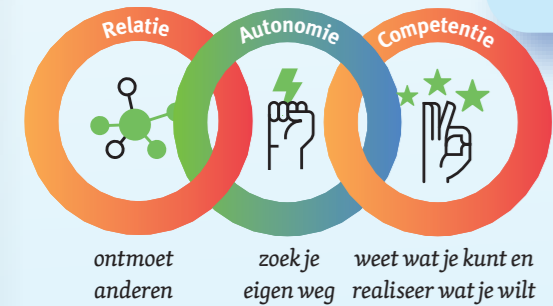
Voorwaarden

- Medewerkers van Lyceum Elst blijven zich ontwikkelen, verdiepen en verbreden en hun kwaliteiten inzetten binnen de professionele schoolcultuur. Iedereen is medeverantwoordelijk voor het succes van Lyceum Elst. We handelen vanuit de filosofie van gedeeld leiderschap.
- Lyceum Elst is financieel stabiel en gezond.
- Lyceum Elst heeft een geleide instroom, gericht op een school van minimaal 1000 leerlingen, evenwichtig verdeeld over onze drie opleidingen en passend binnen de maximum huisvestingscapaciteit.

Bijlage 1

Lyceum Elst is een gemeenschap waar iedereen leert

Lyceum Elst is een gemeenschap die gericht is op het leren van alle leden. Goed onderwijs voor onze leerlingen staat centraal. We borgen de kwaliteit door een cultuur waarin medewerkers professioneel samenwerken en zich blijvend ontwikkelen. Hiernaast beschrijven we wat dit betekent voor de medewerkers van onze school. Dit overzicht is een handvat om het gesprek te voeren over hoe we leiderschap bij Lyceum Elst vormgeven en hoe dat aansluit bij onze kernwaarden: relatie, autonomie en competentie. Leiderschap verwachten we van iedereen, passend bij zijn of haar kwaliteiten, ambities en ervaring.



Bijlage 2

Schoolculturen

Gebaseerd op: Alex van Emst, Professionele cultuur in onderwijsorganisaties, Utrecht (APS): 2012.

	Ambtelijke cultuur	Politieke cultuur	Professionele cultuur
Kernovertuiging	Kwaliteit komt tot stand door het opvolgen van centrale instructies, formats en procedures	Kwaliteit komt tot stand door organisatiebrede consensus en draagvlak.	Kwaliteit komt tot stand door ruimte te geven aan decentraal (kleinschalig) initiatief van professionals
Leiding	Via hiërarchische lijnen, top-down	Via overleg en inspraak	Door afzonderlijke initiatieven te honoreren
Invloed docent op beleid	Indirect, door een idee via de hiërarchie, in overleg-organen en documenten, aangenomen te krijgen	Indirect, door draagvlak, invloed en consensus over een idee in alle groepen en geledingen te krijgen	Direct, doordat eigen initiatief meteen uitgevoerd kan worden
Beleidsinitiatief	Via overleggroepjes en documenten In opdracht van de hiërarchie	Door, via inspraak en overleg, anderen voor ideeën te winnen (lobbyen), ideeën in groepen te lanceren	Op basis van een globaal ontwerp voor een idee, proeftuinen en experimenten beginnen meteen
Besluit beleid	Hiërarchie bepaalt beleid	Beleed alleen als iedereen (in het overleg) akkoord is en er draagvlak is (waardoor tegenstanders feitelijk vetorecht hebben)	Beleed uitgevoerd als er draagvlak is bij direct betrokkenen, overige personen worden slechts geïnformeerd
Formulering beleid	Op papier In de hiërarchie Veel vergaderingen en bijstellingen	Op papier Vernieuwers moeten veel aantonen en overtuigen (anders geen draagvlak consensus en daardoor veto's)	Globaal ontwerp Directe actie, documentatie pas na uitvoering
Aansturing van docenten	Met regels, procedures, taken, bevoegdheden, afspraken, gezamenlijke documenten	Na besluit, vertrouwen in docentdeskundigheid voor uitvoering	Mobilisatie op basis van het genomen initiatief
Reikwijdte beleid	Voor iedereen gelijk, volgens de regels	Voor iedereen gelijk, volgens de uitspraak dat niemand voorgetrokken kan worden	Ongelijk voor de diverse initiatiefnemers versus het overige personeel ('erkende ongelijkheid')
Middenmanagement	Tussen twee vuren en daarom behoefte aan nauwkeurig beschreven taken en bevoegdheden	Vertegenwoordigers van (het belang van) de achterban of leiding	Ondersteuning en begeleiding initiatief
Deskundigheid	Bij voorbereidende overleggroepjes Rest docenten op achterstand en in weerstand: door overleggroepjes als criticasters ervaren	Iedereen in principe overal verstand van Positioneel invloedrijke mensen ontwikkelen deskundigheid doordat zij geraadpleegd worden	Erkende verschillen in deskundigheid
Effectiviteit beleid	Traag en met veel pocket veto	Door (pocket) veto's: veel beleid niet uitgevoerd, veel blijft onveranderd	Lukt of lukt niet
Aanspreekbaarheid docenten	Strikt houden aan taken en bevoegdheden, geen verantwoordelijkheid willen nemen (schuld vermijden)	Wandelgangen en overleg	Aanspreekbaar op mogelijkheden en functioneren, op werking van het idee
Visie docenten op beleid	Niemand tegen, maar ook niemand voor nieuw beleid	Consensus en draagvlak, iedereen moet het eens zijn	Erkenning van diversiteit: verschillende visies mogelijk



De
keuze
is aan
jou!

BEZOEKADRES Auditorium 3
6661 TZ Elst

POSTADRES Postbus 187
6660 AD Elst

TELEFOON 0481 36 29 20
E-MAIL info@lyceumelst.nl
WEB www.lyceumelst.nl

Check ons ook op



Lyceum Elst is onderdeel van

Quadraam

GRENZeloos LEREN